



INSTITUTO DE ESTUDIOS ECONOMICOS

La **molienda de soja** acumulada al mes de junio presentó un incremento con respecto al acumulado a junio del 2008 de 8,8%. Para el caso de la molienda de girasol para el mismo período se observa un descenso de -14,3%.

La **producción de aceites y subproductos** presentó variaciones positivas para el mismo período para el caso del aceite de soja (8,3%) y pellets de soja (7,6%). La producción aceite de girasol descendió (-14,1%) al igual que la de pellet de girasol (-13,7%).

Las **ventas externas de granos y subproductos**, en junio presentaron las siguientes variaciones con respecto al mes anterior: -1,7% para los montos, 3,6% para los precios, -5,2% para los volúmenes y 7,5% para los embarques. Con respecto al año anterior, en el mismo período se registraron variaciones para los montos (7,8%), precios (-7,5%), volúmenes (16,6%) e incrementos para embarques (77,8%).

La **liquidación de divisas** presentó una variación de -11,9% con respecto al mes anterior. Respecto al mismo mes del año pasado la variación fue de 16,9%.

Al mes de junio, los **diferenciales de precios entre similares posiciones de distintas plazas** de los Mercados de Futuros son los siguientes: para el trigo (35,3%), para la soja (36,2%) y para el maíz (28,0%).

El **Índice de Precios de Materias Primas** de junio se ubicó en un valor de 159,0. En términos interanuales la variación es de -30,6%, e intermensualmente se observa una recuperación del 3,1%.

La actualización del **Indicador General ICom** se encuentra provisoriamente interrumpida, hasta que se normalice la publicación de los indicadores que forman parte del mismo.

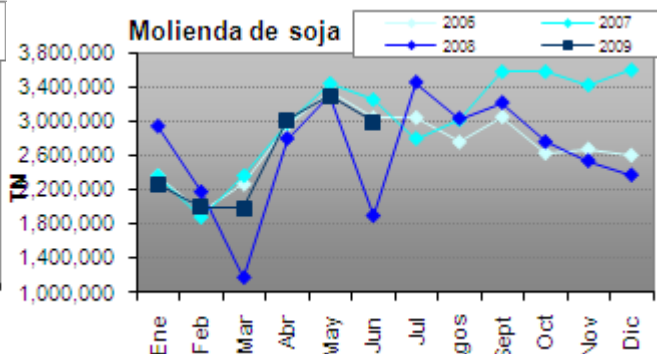
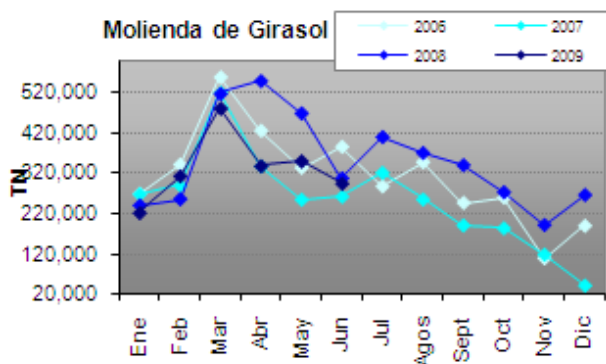


INSTITUTO DE ESTUDIOS ECONÓMICOS

Año V – N° 50  
Julio 2009

### Molienda de principales oleaginosas (en toneladas)\*

|         | Acumulado a Junio 2009 | Acumulado a Junio 2008 | Variación |
|---------|------------------------|------------------------|-----------|
| Soja    | 15.568.238             | 14.297.450             | 8,8%      |
| Girasol | 2.005.889              | 2.342.571              | -14,3%    |

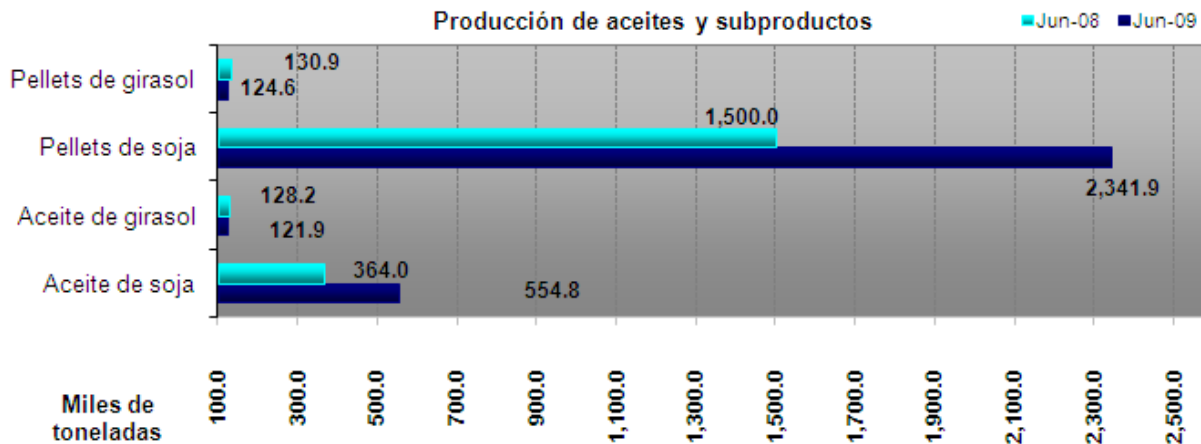


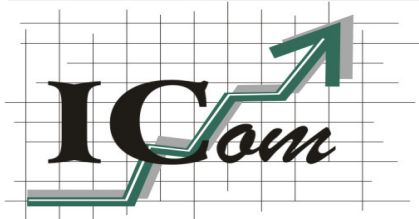
\*NOTA: Hasta Septiembre de 2008 la fuente de los datos corresponden a SAGPYA. Desde Octubre son datos fuente CIARACEC.

### Producción de aceites y subproductos (en toneladas)

|                    | Acumulado a Junio 2009 | Acumulado a Junio 2008 | Variación |
|--------------------|------------------------|------------------------|-----------|
| Aceite de soja     | 2.969.787              | 2.739.987              | 8,3%      |
| Pellets de soja    | 11.983.191             | 11.127.301             | 7,6%      |
| Aceite de girasol  | 832.472                | 969.605                | -14,1%    |
| Pellets de girasol | 851.486                | 986.662                | -13,7%    |

\*NOTA: Hasta Septiembre de 2008 la fuente de los datos corresponden a SAGPYA. Desde Octubre son datos fuente CIARACEC.





INSTITUTO DE ESTUDIOS ECONÓMICOS

Año V – Nº 50  
Julio 2009

### Comercio exterior de granos y subproductos

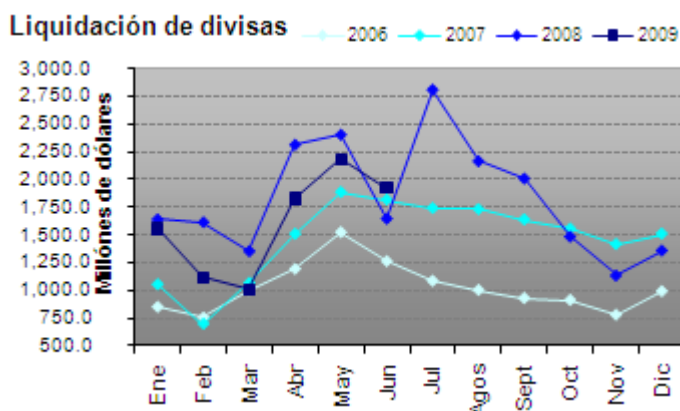
|                                  | Junio 2009     | Mayo 2009 | Variación | Junio 2008 | Variación |
|----------------------------------|----------------|-----------|-----------|------------|-----------|
| Monto (millones de u\$s)         | <b>1.542,0</b> | 1.569,0   | -1,7%     | 1.429,8    | 7,8%      |
| Precios promedio (u\$s por ton.) | <b>342,0</b>   | 330,0     | 3,6%      | 370,0      | -7,5%     |
| Volumen (miles de ton.)          | <b>4.506,8</b> | 4.758,8   | -5,2%     | 3.862,3    | 16,6%     |
| Embarques (unidades)             | <b>3.465</b>   | 3.221     | 7,5%      | 1.948      | 77,8%     |

Fuente: Elaboración propia en base a datos del SENASA.

### Liquidación de divisas de los industriales de oleaginosos y exportadores de cereales (en millones de dólares)

|             | Junio 2009     | Mayo 2009 | Variación | Junio 2008 | Variación |
|-------------|----------------|-----------|-----------|------------|-----------|
| Liquidación | <b>1.924,9</b> | 2.184,8   | -11,9%    | 1.646,2    | 16,9%     |

Fuente: Elaboración propia en base a datos de CIARACEC.



**Acumulado 2009  
9.612,4 MM USD**

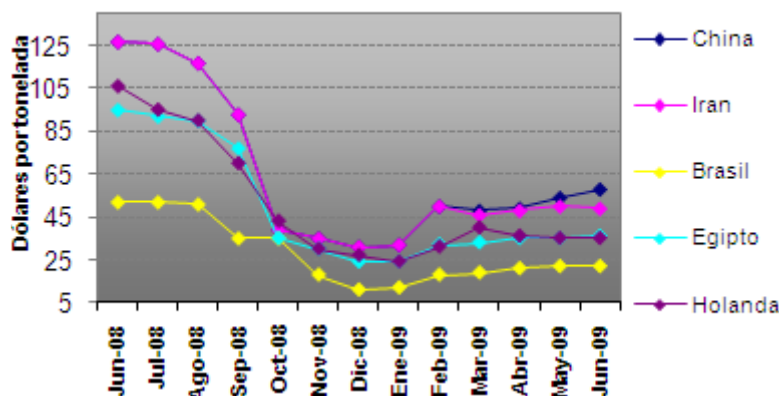
Fuente: Elaboración propia en base a datos de CIARA.

### Flete marítimo orientativo para granos

| Destino                | Junio 2009  | Mayo 2009 | Variación | Junio 2008 | Variación |
|------------------------|-------------|-----------|-----------|------------|-----------|
| China <sup>(2)</sup>   | <b>58,0</b> | 54,0      | 7,4%      | 127,0      | -54,3%    |
| Irán <sup>(2)</sup>    | <b>49,0</b> | 50,0      | -2,0%     | 127,0      | -61,4%    |
| Brasil <sup>(2)</sup>  | <b>22,0</b> | 22,0      | -         | 52,0       | -57,7%    |
| Egipto <sup>(2)</sup>  | <b>36,0</b> | 35,0      | 2,8%      | 95,0       | -62,1%    |
| Holanda <sup>(3)</sup> | <b>35,0</b> | 35,0      | -         | 106,0      | -         |

<sup>(2)</sup> Barcos con porte de 40.000 toneladas. <sup>(3)</sup> Barcos con porte de 25000 toneladas.

Fuente: Área Regímenes Especiales – Dirección de Mercados Agroalimentarios, SAGPyA.

**Fletes orientativos para granos**


Fuente:  
 Elaboración propia en base a datos  
 del Área de Regímenes Especiales -  
 Dirección de Mercados  
 Agroalimentarios, SAGPyA.

**Flete por camión, a granel (en pesos por tonelada)**

| Kilómetros | Junio 2009 | Mayo 2009 | Variación | Junio 2008 | Variación |
|------------|------------|-----------|-----------|------------|-----------|
| 20         | 14,7       | 14,7      | -         | 16,0       | -8,1%     |
| 100        | 34,3       | 34,3      | -         | 36,1       | -4,9%     |
| 500        | 105,8      | 105,8     | -         | 110,7      | -4,4%     |
| 1000       | 207,7      | 207,7     | -         | 219,9      | -5,5%     |

Se consideran camiones con capacidad de carga de 30 toneladas.

Fuente: Área Regímenes Especiales – Dirección de Mercados Agroalimentarios, SAGPyA.

**Camiones arribados en puerto**

| Puerto                 | Junio 2009 | Junio 2008 |
|------------------------|------------|------------|
| Rosario y zona         | 62.854     | 35.706     |
| Dársena y Buenos Aires | 6.595      | 5.208      |
| Necochea               | 4.606      | 2.567      |
| Bahía Blanca           | 7.555      | 6.284      |

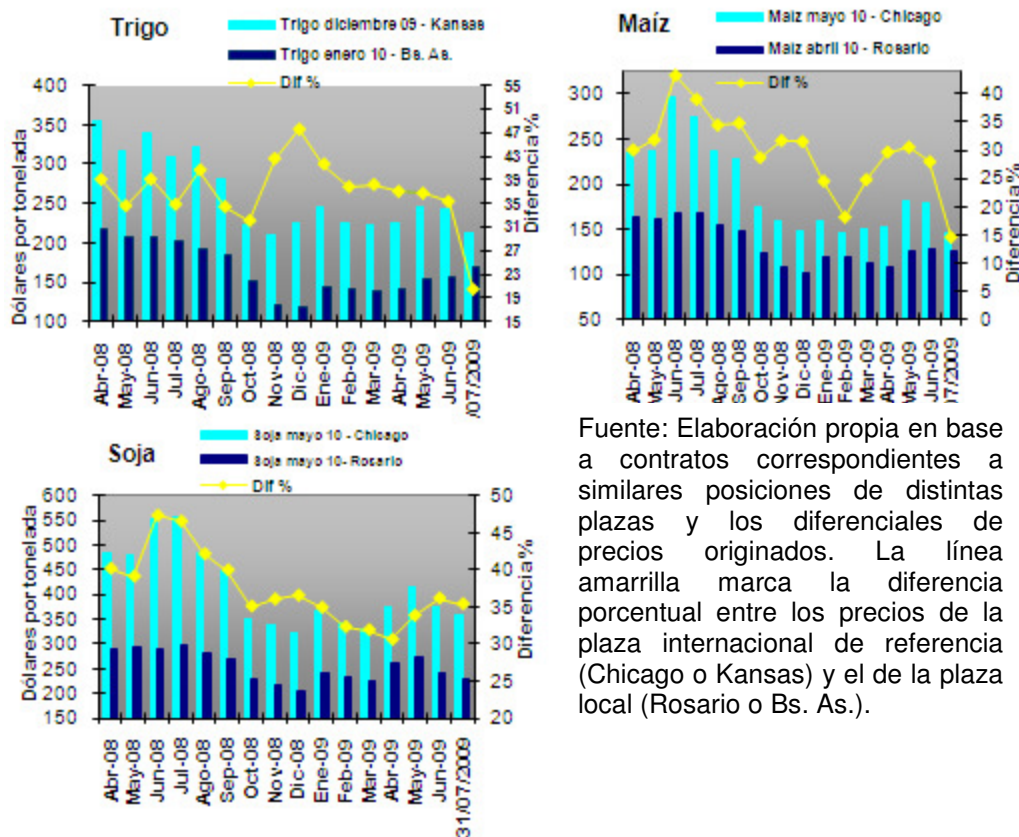
Fuente: Elaboración propia en base a datos de la Cámara Gremial de Recibidores de Cereales, Oleaginosas y Afines de la Bolsa de Cereales.

**Brasil: Precios de indiferencia del trigo importado (en dólares por tonelada)**

|                      | Precio de Indiferencia | Diferencia respecto FOB Argentina |
|----------------------|------------------------|-----------------------------------|
| EE.UU Hard Red #2    | 269,5                  | 29,5                              |
| Canadá Feed Wheat #2 | 188,7                  | -51,3                             |

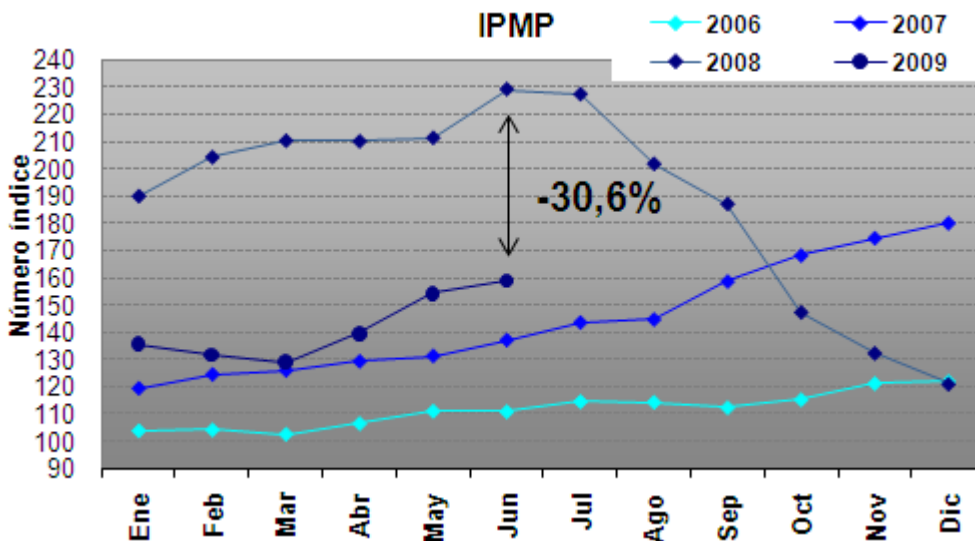
Fuente: Elaboración propia. El precio de indiferencia se obtiene adicionando el 10,5% (arancel de importación extra zona) al precio FOB de los países seleccionados. La diferencia es respecto al precio FOB SAGpya del 31 de julio de 2009 (240 dólares por tonelada).

### Diferencial de precios en mercados de futuros



Fuente: Elaboración propia en base a contratos correspondientes a similares posiciones de distintas plazas y los diferenciales de precios originados. La línea amarilla marca la diferencia porcentual entre los precios de la plaza internacional de referencia (Chicago o Kansas) y el de la plaza local (Rosario o Bs. As.).

### Índice de precios de las materias primas (en dólares estadounidenses)



Fuente: Elaboración propia en base a datos del Banco Central de la República Argentina. Base diciembre 1995 = 100.